

**АДМИНИСТРАЦИЯ МАМОНТОВСКОГО РАЙОНА
АЛТАЙСКОГО КРАЯ**

П О С Т А Н О В Л Е Н И Е

20.09.2016 № 413

с. Мамонтово

Об утверждении административного регламента предоставления муниципальной услуги «Исполнение запросов российских и иностранных граждан, а также лиц без гражданства, связанных с реализацией их законных прав и свобод, поступающих из-за рубежа»

В целях реализации Федерального закона от 27.07.2010 № 210-ФЗ «Об организации предоставления государственных и муниципальных услуг»

П О С Т А Н О В Л Я Ю :

1. Утвердить прилагаемый административный регламент предоставления муниципальной услуги «Исполнение запросов российских и иностранных граждан, а также лиц без гражданства, связанных с реализацией их законных прав и свобод, поступающих из-за рубежа».

2. Считать утратившим силу постановление Администрации Мамонтовского района от 20.07.2016 № 292 «Об утверждении административных регламентов архивного отдела».

3. Опубликовать данное постановление и административный регламент в Сборнике муниципальных правовых актов муниципального образования Мамонтовский район Алтайского края.

4. Контроль за исполнением настоящего постановления возложить на заместителя главы Администрации района по социальным вопросам А.В. Витмана.

Глава Администрации района



Г.Н. Переверзев

УТВЕРЖДЕН

постановлением Администрации

Мамонтовского района Алтайского края

от 20.09.2016 № 413

АДМИНИСТРАТИВНЫЙ РЕГЛАМЕНТ
по предоставлению архивным отделом Администрации
Мамонтовского района Алтайского края муниципальной услуги
«Исполнение запросов российских и иностранных граждан,
а также лиц без гражданства, связанных с реализацией
их законных прав и свобод, поступающих из-за рубежа»

I. Общие положения

1. Административный регламент по предоставлению архивным отделом Администрации Мамонтовского района муниципальной услуги «Исполнение запросов российских и иностранных граждан, а также лиц без гражданства, связанных с реализацией их законных прав и свобод, поступающих из-за рубежа» (далее – «Регламент») разработан в целях повышения качества информационного обеспечения ретроспективной документной информацией физических и юридических лиц и определяет сроки, последовательность действий (административных процедур) архивного отдела Администрации Мамонтовского района Алтайского края (далее – «Отдел»), а также порядок взаимодействия Отдела с архивными учреждениями края, органами государственной власти, органами местного самоуправления и организациями (далее – «органы и организации»), при предоставлении муниципальной услуги.

2. Исполнение запросов российских и иностранных граждан, а также лиц без гражданства, связанных с реализацией их законных прав и свобод, поступающих из-за рубежа, включает в себя исполнение поступающих в Отдел социально-правовых запросов, связанных с социальной защитой граждан и лиц без гражданства, предусматривающей их пенсионное обеспечение, а также получение льгот и компенсаций в соответствии с законодательством.

3. Получателями муниципальной услуги (далее – «заявители») являются:

- российские граждане, иностранные граждане и лица без гражданства, проживающие за рубежом;

- юридические и физические лица, имеющие право в соответствии с законодательством Российской Федерации либо в силу наделения их гражданами в порядке, установленном законодательством Российской Федерации, полномочиями выступать от их имени.

4. Отдел направляет в управление Алтайского края по культуре и архивному делу для проставления и заполнения апостиля архивные справки, архивные выписки и архивные копии, предназначенные для направления в государства, подписавшие Гаагскую конвенцию 1961 г., в соответствии с которой не требуется консульская легализация официальных документов (приложение № 1 настоящего Регламента).

II. Стандарт оказания муниципальной услуги

Наименование муниципальной услуги

5. Муниципальная услуга по исполнению запросов российских и иностранных граждан, а также лиц без гражданства, связанных с реализацией их законных прав и свобод, поступающих из-за рубежа.

Наименование органа муниципальной власти, предоставляющего муниципальную услугу

6. Муниципальную услугу по исполнению запросов российских и иностранных граждан, а также лиц без гражданства, связанных с реализацией их прав и свобод, поступающих из-за рубежа, предоставляет архивный отдел Администрации Мамонтовского района Алтайского края

Почтовый адрес: 658560, с. Мамонтово, ул. Советская, 148.

График работы: понедельник-пятница с 9.00 до 17.00, обед с 13.00 до 14.00,
суббота, воскресенье - выходной

Телефон: (38583) 22-4-63

Тел/факс: (38583) 22-4-01

Адрес электронной почты архивного отдела - mamontovo.archiv@yandex.ru

Адрес электронной почты Администрации района – mmt_admin@mail.ru

Адрес официального сайта Администрации района - www.mamontovo22.ru

Результат предоставления муниципальной услуги

7. Результатом предоставления муниципальной услуги являются:

- письма Отдела;

- архивные справки, архивные выписки, архивные копии.

Рассмотрение запроса заявителя считается законченным, если по нему приняты необходимые меры, автор обращения проинформирован о результатах рассмотрения.

Срок предоставления муниципальной услуги

8. Запросы заявителей в течение 3 дней со дня их поступления регистрируются в Отделе, при отсутствии необходимых архивных документов запросы в течение 5 дней с момента регистрации направляются по принадлежности в КГКУ

ГААК, другие муниципальные архивы, органы и организации для исполнения и ответа заявителю либо в адрес Отдела.

9. Запросы заявителей, которые не могут быть исполнены без предоставления уточненных или дополнительных сведений, в течение 10 дней со дня их регистрации в Отделе направляются заявителю для уточнения и дополнения запроса необходимыми для его исполнения сведениями.

10. Максимальный срок исполнения запроса заявителя составляет 30 дней. В исключительных случаях с разрешения руководства этот срок может быть продлен, но не более чем на 30 дней.

Правовые основания для оказания муниципальной услуги

11. Предоставление муниципальной услуги осуществляется в соответствии с:

Конституцией Российской Федерации;

Конвенцией, отменяющей требование легализации иностранных официальных документов; заключена в Гааге 05 октября 1961 г.; вступила в силу для России 31 мая 1992 г. (далее – «Конвенция»);

Законом СССР от 24 июня 1991 г. № 2261-1 «О порядке вывоза, пересылки и истребования личных документов советских и иностранных граждан, лиц без гражданства из СССР за границу»;

Федеральным законом от 22 октября 2004 г. № 125-ФЗ «Об архивном деле в Российской Федерации»;

Федеральным законом от 2 мая 2006 г. № 59-ФЗ «О порядке рассмотрения обращений граждан Российской Федерации»;

Федеральным законом от 27 июля 2006 г. № 149-ФЗ «Об информации, информационных технологиях и о защите информации»;

Федеральным законом от 5 июля 2010 г. № 154-ФЗ «Консульский устав Российской Федерации»;

Федеральным законом от 27 июля 2010 г. № 210-ФЗ «Об организации предоставления государственных и муниципальных услуг»;

постановлением Верховного Совета СССР от 17 апреля 1991 г. № 2119-1 «О присоединении Союза Советских Социалистических Республик к Гаагской конвенции 1961 года, отменяющей требования легализации иностранных официальных документов»;

постановлением Совета Министров СССР от 12 ноября 1990 г. № 1135 «Об одобрении и внесении в Верховный Совет СССР предложения о присоединении СССР к Гаагской конвенции 1961 года, отменяющей требование легализации иностранных официальных документов»;

законом Алтайского края от 28 декабря 1994 г. «Об Архивном фонде Алтайского края и архивах»;

законом Алтайского края от 29 декабря 2006 г. № 152-ЗС «О рассмотрении обращений граждан Российской Федерации на территории Алтайского края»;

приказом Министерства юстиции Российской Федерации от 14 декабря 2006 г. № 363 «Об утверждении Административного регламента исполнения Федеральной регистрационной службой государственной функции по проставлению апостиля на официальных документах, подлежащих вывозу за границу»;

приказом Министерства культуры и массовых коммуникаций Российской Федерации от 18 января 2007 г. № 19 «Об утверждении Правил организации хранения, комплектования, учета и использования документов Архивного фонда Российской Федерации и других архивных документов в государственных и муниципальных архивах, музеях и библиотеках, организациях Российской академии наук» (далее – «Правила»);

приказом Министерства иностранных дел Российской Федерации № 20086, Министерства юстиции Российской Федерации от 25 декабря 2008 г. № 311 «Об утверждении Административного регламента предоставления государственной услуги по истребованию личных документов»;

приказом Министерства культуры Российской Федерации от 28 декабря 2009 г. № 894 «Об утверждении Административного регламента Федерального архивного агентства по предоставлению государственной услуги «Организация исполнения запросов российских и иностранных граждан, а также лиц без гражданства, связанных с реализацией их законных прав и свобод, оформления в установленном порядке архивных справок, направляемых в иностранные государства»;

положением об архивном отделе Администрации Мамонтовского района Алтайского края.

**Перечень документов, необходимых в соответствии
с законодательными или иными нормативными правовыми актами
для предоставления муниципальной услуги**

12. Для предоставления муниципальной услуги заявителю необходимо оформить письменный запрос на получение архивной справки, архивной выписки, архивной копии (приложение № 2 настоящего Регламента).

13. В запросе заявителя на получение архивной справки, архивной выписки, архивной копии указываются фамилия (при изменении фамилии - все фамилии, имевшие место в запрашиваемый период), имя и отчество (последнее - при его наличии), год и место его рождения, адрес места жительства, по которому должны быть направлены ответы, гражданство, личная подпись заявителя, дата отправления, а также в зависимости от содержания запроса предоставляются иные сведения, необходимые для его исполнения:

об образовании - название и адрес учебного заведения, даты поступления и окончания учебы;

о стаже работы (службы) - название, ведомственная подчиненность и адрес органа, организации, структурное подразделение, должность, запрашиваемый период стажа работы, переводы по службе в запрашиваемый период, дата увольнения;

о заработной плате - название, ведомственная подчиненность и адрес органа, организации, структурное подразделение, время работы, должность, запрашиваемый период работы, переводы по службе в запрашиваемый период, дата увольнения;

о награждении государственными и ведомственными наградами - название награды, дата награждения, решением какого органа произведено, наименование, дата и номер распорядительного документа о награждении, место работы (службы) в период награждения, название организации, представившей к награде, ее ведомственная подчиненность, структурное подразделение (производство, цех, отдел, участок), должность;

о нахождении в эвакуации, спецучете (факт проживания) – место и время проживания;

о несчастном случае - название, ведомственная подчиненность и адрес организации, структурное подразделение, время работы, должность, дата и место несчастного случая, вид происшествия, дата увольнения;

иные сведения, позволяющие осуществить поиск документов, необходимых для исполнения запроса.

К запросу заявителем могут быть приложены документы, связанные с темой запроса либо их копии.

14. Для получения сведений, содержащих персональные данные о третьих лицах, дополнительно представляются документы, подтверждающие полномочия заявителя, предусмотренные законодательством Российской Федерации.

Перечень оснований для отказа в приеме документов, необходимых для предоставления муниципальной услуги

15. Основанием для отказа в приеме документов необходимых для предоставления муниципальной услуги, являются:

отсутствие в запросе фамилии заявителя, почтового адреса, по которому должен быть направлен ответ;

невозможность прочтения запроса, о чем сообщается заявителю, направившему обращение, если его фамилия и почтовый адрес поддаются прочтению.

Перечень оснований для отказа в предоставлении муниципальной услуги

16. Основаниями для отказа в предоставлении муниципальной услуги, является:

отсутствие в запросе фамилии и имени, почтового адреса заявителя;

отсутствие в запросе сведений, необходимых для проведения поисковой работы;

отсутствие у заявителя документально подтвержденных прав на получение сведений, содержащих персональные данные о третьих лицах, в случае которого заявителю сообщается о невозможности дать ответ по существу поставленного в нем вопроса в связи с недопустимостью разглашения указанных сведений;

наличие в запросе вопроса, на который заявителю ранее многократно давались письменные ответы по существу, и при этом отсутствие в запросе новых доводов или обстоятельств, в случае чего, начальник Отдела вправе принять решение о безосновательности очередного запроса и прекращении переписки по данному вопросу при условии, что указанное обращение и ранее направляемые обращения направлялись одному и тому же заявителю, о чем уведомляется заявитель, направивший запрос;

невозможность прочтения запроса, о чем сообщается заявителю, направившему обращение, если его фамилия и почтовый адрес поддаются прочтению;

наличие в запросе нецензурных либо оскорбительных выражений, угроз жизни, здоровью и имуществу должностного лица, а также членов его семьи, в случае чего должностное лицо вправе оставить запрос без ответа по сути поставленных в нем вопросов и сообщить заявителю, направившему его, о недопустимости злоупотребления правом.

Размер платы, взимаемой с заявителя при предоставлении муниципальной услуги, и способы ее взимания в случаях, предусмотренных федеральными законами, принимаемыми в соответствии с ними иными нормативными правовыми актами Российской Федерации, нормативными правовыми актами субъектов Российской Федерации.

17. Отдел исполняет поступившие из-за рубежа запросы по истребованию документов социально-правового характера, связанные с социальной защитой граждан и лиц без гражданства, предусматривающей их пенсионное обеспечение, получение льгот и компенсаций, бесплатно.

Максимальный срок ожидания в очереди при подаче запроса о предоставлении муниципальной услуги и при получении результата предоставления муниципальной услуги

18. При личном обращении заявителя в Отдел для подачи запроса максимальный срок ожидания в очереди при подаче запроса о предоставлении муниципальной услуги и при получении результата предоставления муниципальной услуги не должен превышать 15 минут.

Срок регистрации запроса заявителя о предоставлении муниципальной услуги

19. Запросы заявителей, поступившие по почте, регистрируются в течение 3 рабочих дней с момента поступления в Отдел в установленном порядке, при личном обращении - в день подачи.

Требования к помещениям, в которых предоставляется муниципальная услуга, к местам для составления запросов при предоставлении муниципальной услуги, информационным стендам с образцами их заполнения и перечнем документов, необходимых для предоставления муниципальной услуги

20. Прием заявителей осуществляется в рабочем кабинете Отдела. Отдел оборудован информационными табличками (вывесками) с указанием:

фамилии, имени, отчества и должности лица, осуществляющего предоставление муниципальной услуги;

часов приема и времени перерыва на обед.

Рабочее место должностного лица оборудовано персональным компьютером.

В помещениях обеспечены: возможность и удобство оформления заявителем письменного обращения;

телефонная связь;

возможность копирования документов;

доступ к основным нормативным правовым актам, регламентирующим полномочия и сферу компетенции Отдела;

доступ к нормативным правовым актам, регулирующим предоставление муниципальной услуги;

наличие письменных принадлежностей и бумаги формата А4.

Места для ожидания оборудованы сиденьями.

21. Для инвалидов должны быть обеспечены условия беспрепятственного доступа к объекту (зданию, помещению), в котором она предоставляется, а также для беспрепятственного пользования транспортом, средствами связи и информации;

возможность самостоятельного передвижения по территории, на которой расположены объекты (здания, помещения), в которых предоставляются услуги, а также входа в такие объекты и выхода из них посадки в транспортное средство и высадки из него, в том числе с использованием кресла-коляски;

сопровождение инвалидов, имеющих стойкие расстройства функции зрения и самостоятельного передвижения;

надлежащее размещение оборудования и носителей информации, необходимых для обеспечения беспрепятственного доступа инвалидов к объектам (зданиям, помещениям), в которых предоставляются услуги, и к услугам с учетом ограничений их жизнедеятельности;

дублирование необходимой для инвалидов звуковой и зрительной информации, а также надписей, знаков и иной текстовой и графической информации знаками, выполненными рельефно-точечным шрифтом Брайля;

допуск сурдопереводчика и тифлосурдопереводчика;

допуск собаки-проводника на объекты (здания, помещения), в которых предоставляются услуги;

оказание инвалидам помощи в преодолении барьеров, мешающих получению ими услуг наравне с другими лицами.

Иные требования, характеризующие предоставление муниципальной услуги

22. Российским, иностранным гражданам и лицам без гражданства, проживающим за рубежом, подлинные архивные документы не направляются.

III. Состав, последовательность и сроки выполнения административных процедур, требования к порядку их выполнения, в том числе особенности выполнения процедур в электронной форме

23. Предоставление муниципальной услуги включает в себя следующие административные процедуры:

- регистрация запросов;
- анализ тематики запросов;
- направление запросов на исполнение по принадлежности;
- подготовка, оформление ответов заявителям;
- оформление архивных справок, архивных выписок и архивных копий;
- направление, в соответствии с законодательством, архивных справок, архивных выписок и архивных копий в управление Алтайского края по культуре и архивному делу для проставления апостиля;
- направление (выдача) заявителям ответов и архивных справок, архивных выписок и архивных копий.

Порядок предоставления Отделом муниципальной услуги осуществляется в соответствии с блок-схемой (приложение № 6 настоящего Регламента).

Регистрация запросов и передача их на исполнение

24. Регистрация запроса является основанием для начала действий по предоставлению муниципальной услуги, осуществляется специалистом Отдела.

Регистрация включает в себя внесение сведений о запросе в регистрационный журнал, запись регистрационного номера на заявлении.

Срок исполнения данной административной процедуры 3 рабочих дня с момента поступления запроса в Отдел по почте, при личном обращении - в день подачи.

Анализ тематики запросов

25. Анализ тематики поступивших запросов включает в себя:

- определение ответственным исполнителем правомочности получения заявителем запрашиваемой информации с учетом ограничений на предоставление сведений конфиденциального характера;
- определение ответственным исполнителем степени полноты сведений, содержащихся в запросе заявителя, необходимых для проведения поисковой работы;
- определение ответственным исполнителем местонахождения архивных документов, необходимых для исполнения запроса заявителя;

- определение ответственным исполнителем адресов конкретных органов и организаций, куда по принадлежности следует направить на исполнение запрос заявителя.

Направление запросов на исполнение по принадлежности в органы и организации

26. По итогам анализа поступивших запросов заявителей Отдел исполняет запросы, при отсутствии документов направляет запросы или их копии со своим письмом на исполнение по принадлежности в органы и организации, которые могут иметь на хранении документы, необходимые для исполнения запроса.

При направлении запросов на исполнение по принадлежности, Отдел, при необходимости дает рекомендации по исполнению, уведомляет соответствующие органы и организации о запросах, архивные справки, архивные выписки и архивные копии по которым требуют проставления апостиля и представления в Управление Федеральной регистрационной службы по Алтайскому краю образцов подписей должностных лиц и оттисков печатей, с подтверждением полномочий должностных лиц на право подписи документов в соответствии с установленной формой (приложение № 3 настоящего Регламента).

27. В случае, если запрос требует исполнения несколькими органами и организациями, Отдел направляет им копии запроса с указанием о направлении ответа в адрес Отдела или заявителя.

Срок исполнения данной административной процедуры – 2 дня.

Подготовка, оформление ответов заявителям

28. По итогам анализа запроса заявителя Отдел:

- дает мотивированный отказ заявителю в получении запрашиваемых сведений при отсутствии у него права на их получение и разъясняет его дальнейшие действия, предусмотренные законодательством Российской Федерации;
- письменно уведомляет заявителя о направлении запроса на исполнение в соответствующий орган, организацию;
- письменно уведомляет заявителя о необходимости предоставления дополнительных сведений для исполнения запроса;
- направляет заявителю письма с иными сведениями;
- при отсутствии запрашиваемых сведений в муниципальном архиве информирует об этом заявителя и при возможности дает рекомендации по их дальнейшему поиску;
- информирует заявителя о невозможности прочтения запроса, если его фамилия и почтовый адрес поддаются прочтению.

Срок исполнения данной административной процедуры – 2 дня.

Оформление архивных справок, архивных выписок и архивных копий

29. Оформление архивных справок, архивных выписок, архивных копий включает в себя подготовку в установленном Правилами порядке архивных справок, архивных выписок, архивных копий по запросам заявителей, полученным непосредственно из-за рубежа, иных органов и организаций, Управления Алтайского края по культуре и архивному делу.

30. Архивные справки, архивные выписки и архивные копии оформляются на государственном языке Российской Федерации.

31. Текст в архивной справке излагается в хронологической последовательности событий с указанием видов архивных документов и их дат. В архивной справке допускается цитирование архивных документов.

Несовпадение отдельных данных архивных документов со сведениями, изложенными в запросе, не является препятствием для включения их в архивную справку при условии, если совпадение всех остальных сведений не вызывает сомнений в тождественности лица или фактов, о которых говорится в архивных документах. В архивной справке эти данные воспроизводятся так, как они изложены в архивных документах, а расхождения, несовпадения и неточные названия, отсутствие имени, отчества, инициалов или наличие одного из них оговариваются в тексте справки в скобках («Так в документе», «Так в тексте оригинала»).

В примечаниях по тексту архивной справки оговариваются неразборчиво написанные, исправленные автором, не поддающиеся прочтению вследствие повреждения текста оригинала места («Так в тексте оригинала», «В тексте неразборчиво»).

В тексте архивной справки не допускаются изменения, исправления, комментарии, собственные выводы исполнителя по содержанию архивных документов, на основании которых составлена архивная справка. Подчистки и пометки в архивных справках не допускаются.

После текста архивной справки приводятся архивные шифры (номера фондов, описей, дел) и номера листов единиц хранения архивных документов. В тексте архивной справки допускается проставление архивных шифров и номеров листов единиц хранения архивных документов сразу после изложения каждого факта, события.

Все листы архивной справки нумеруются, на втором и последующих листах справки в верхнем правом углу оформляется отметка: «продолжение архивной справки от _____ г. № ____».

В архивной выписке название архивного документа, из которого произведены выписки, его номер и дата воспроизводятся полностью. Извлечениями из текстов архивных документов должны быть исчерпаны все имеющиеся данные по запросу. Начало и конец каждого извлечения, а также пропуски в тексте архивного документа отдельных слов обозначаются многоточием.

В примечаниях к тексту архивной выписки делаются соответствующие оговорки о частях текста оригинала, неразборчиво написанных, исправленных авто-

ром, не поддающихся прочтению вследствие повреждения текста и т.д. Отдельные слова и выражения оригинала, вызывающие сомнения в их точности, оговариваются словами «Так в тексте оригинала», «Так в документе». После текста архивной выписки приводятся архивные шифры (номера фондов, описей, дел) и номера листов единиц хранения архивных документов.

Архивная справка, архивная выписка оформляется на бланке Отдела с обозначением всех обязательных для бланка реквизитов и названия документа «Архивная справка», «Архивная выписка» и адресуется непосредственно заявителю.

Каждый лист справки подписывается начальником Отдела и заверяется печатью Отдела.

Архивная справка, архивная выписка подписывается начальником Отдела, заверяется печатью, проставляется номер и дата составления.

Архивные копии документов могут быть оформлены только в отношении тех лиц, о которых запрашиваются сведения, при наличии в документах вместе с запрашиваемыми сведениями сведений о других лицах оформляются архивные выписки.

При изготовлении ксерокопий архивных документов бланк не используется. На обороте каждого листа архивной копии проставляются архивные шифры и номера листов единиц хранения архивного документа. Все листы копии документа с оборотной стороны заверяются печатью Отдела и подписью начальника Отдела.

В архивной справке, архивной выписке, архивной копии, объем которой превышает один лист, листы прошиваются вместе ниткой любого цвета и нумеруются. Последний лист архивной справки, архивной выписки, архивной копии в месте, где она прошита, заклеивается плотной бумагой размером 4х4 см или бумажной «звездочкой», на которой проставляется печать Отдела (приложение № 5 настоящего Регламента).

Направление (выдача) заявителям ответов и архивных справок, архивных выписок и архивных копий

32. При личном обращении заявителя за архивной справкой, архивной выпиской, архивной копией, руководитель Отдела информирует заявителя о необходимости проставления апостиля в управлении Алтайского края по культуре и архивному делу. Не требуется проставление апостиля на архивных справках, архивных выписках, архивных копиях, предназначенных для направления в государства, заключившие с Российской Федерацией Конвенцию о правовой помощи и правовых отношениях по гражданским, семейным и уголовным делам, а также в государства - участники СНГ, подписавшие Соглашение о принципах и формах взаимодействия в области использования архивной информации, или с которыми имеются двусторонние соглашения о сотрудничестве (приложение № 4 настоящего Регламента).

Заявитель расписывается в получении документа в соответствующей графе регистрационного журнала.

33. При направлении ответов на запросы заявителей по почте архивные справки, архивные выписки и архивные копии, включая ответы об отсутствии запрашиваемых сведений, предназначенные для направления в государства:

не являющиеся участниками СНГ, вместе с запросами (анкетами, личными заявлениями и т.п.) направляются в управление Алтайского края по культуре и архивному делу;

заклучившие с Российской Федерацией Договоры о правовой помощи и правовых отношениях по гражданским, семейным и уголовным делам, а также в государства - участники СНГ, подписавшие Соглашение о принципах и формах взаимодействия в области использования архивной информации, или с которыми имеются двусторонние соглашения о сотрудничестве высылаются Отделом по почте простыми письмами непосредственно в адреса заявителей.

34. Подготовленные и оформленные ответы на запросы заявителей, сопроводительные письма к архивным справкам, архивным выпискам и архивным копиям регистрируются специалистом Отдела.

Регистрация включает в себя внесение сведений в регистрационный журнал об ответе на запрос, направлении его в управление Алтайского края по культуре и архивному делу или непосредственно заявителю, оформление соответствующих реквизитов на ответе и снятие документа с контроля.

После регистрации ответ на запрос, архивная справка, архивная копия, архивная выписка направляется в соответствующий адрес.

Срок исполнения данной административной процедуры 3 дня с момента оформления ответа или сопроводительного письма.

IV. Формы контроля за исполнением административного регламента

35. Текущий контроль за соблюдением и исполнением ответственными должностными лицами положений настоящего Регламента и иных нормативных правовых актов, устанавливающих требования по оказанию муниципальной услуги осуществляется начальником Отдела, управляющим делами Администрации Мамонтовского района Алтайского края, курирующим вопросы, связанные с оказанием услуги.

36. Проверки полноты и качества предоставления муниципальной услуги могут быть плановыми (осуществляться на основании годовых планов работы) и внеплановыми. При проверке могут рассматриваться все вопросы, связанные с оказанием услуги (комплексные проверки), или отдельные аспекты (тематические проверки). Проверка также может проводиться по конкретному обращению заявителя.

Контроль за исполнением муниципальной услуги включает в себя ежегодную отчетность Отдела, включающую показатели по исполнению запросов заявителей.

37. По результатам проведенных проверок, в случае выявления нарушений прав заявителей при предоставлении муниципальной услуги, осуществляется

привлечение виновных лиц к ответственности в соответствии с законодательством Российской Федерации.

**V. Досудебный (внесудебный) порядок обжалования
решений и действий (бездействия) органа, предоставляющего
муниципальную услугу, а также должностных лиц,
муниципальных служащих**

38. Заявитель вправе обжаловать решения и действия (бездействия) органа, предоставляющего муниципальную услугу, должностного лица, либо муниципального служащего, принятые (осуществляемые) в ходе предоставления муниципальной услуги, в досудебном (внесудебном порядке).

Заявитель может обратиться с жалобой, в том числе в следующих случаях:

- 1) нарушение срока регистрации запроса заявителя о предоставлении муниципальной услуги;
- 2) нарушение срока предоставления муниципальной услуги;
- 3) требование у заявителя документов, не предусмотренных нормативными правовыми актами Российской Федерации, нормативными правовыми актами Алтайского края для предоставления муниципальной услуги;
- 4) отказ в приеме документов, предоставление которых предусмотрено нормативными правовыми актами Российской Федерации, нормативными правовыми актами Алтайского края и муниципальными правовыми актами для предоставления муниципальной услуги, у заявителя;
- 5) отказ в предоставлении муниципальной услуги, если основания отказа не предусмотрены федеральными законами и принятыми в соответствии с ними иными нормативными правовыми актами Российской Федерации, нормативными правовыми актами Алтайского края и муниципальными правовыми актами;
- 6) затребование с заявителя при предоставлении муниципальной услуги платы, не предусмотренной нормативными правовыми актами Российской Федерации, нормативными правовыми актами Алтайского края и муниципальными правовыми актами;
- 7) отказ органа, предоставляющего муниципальную услугу, должностного лица органа, предоставляющего муниципальную услугу, в исправлении допущенных опечаток и ошибок в выданных в результате предоставления муниципальной услуги документах, либо нарушение установленного срока таких исправлений.

39. Жалоба подается в Администрацию района в письменной форме на бумажном носителе, в электронной форме. Жалобы на решения, принятые начальником Отдела, рассматриваются непосредственно главой Администрации района.

40. Жалоба может быть направлена по почте, через Многофункциональный центр, с использованием информационно-телекоммуникационной сети «Интернет», официального сайта Администрации района, единого портала государственных и муниципальных услуг, либо регионального портала государственных и муниципальных услуг, а также может быть принята при личном приеме заявителя.

41. Жалоба должна содержать:

1) наименование органа, предоставляющего муниципальную услугу, должностного лица органа, предоставляющего муниципальную услугу, либо муниципального служащего, решения и действия (бездействие) которых обжалуются;

2) фамилию, имя, отчество (последнее - при наличии), сведения о месте жительства заявителя - физического лица, либо наименование, сведения о месте нахождения заявителя - юридического лица, а также номер (номера) контактного телефона, адрес (адреса) электронной почты (при наличии) и почтовый адрес, по которым должен быть направлен ответ заявителю;

3) сведения об обжалуемых решениях и действиях (бездействии) органа, предоставляющего муниципальную услугу, должностного лица органа, предоставляющего муниципальную услугу, либо муниципального служащего;

4) доводы, на основании которых заявитель не согласен с решением и действием (бездействием) органа, предоставляющего муниципальную услугу, должностного лица органа, предоставляющего муниципальную услугу, либо муниципального служащего. Заявителем могут быть представлены документы (при наличии), подтверждающие доводы заявителя, либо их копии.

42. Жалоба, поступившая в Администрацию, подлежит рассмотрению в течение пятнадцати рабочих дней со дня ее регистрации, а в случае обжалования отказа органа местного самоуправления, должностного лица органа местного самоуправления в приеме документов у заявителя либо в исправлении допущенных опечаток и ошибок или в случае обжалования нарушения установленного срока таких исправлений – в течение пяти рабочих дней со дня ее регистрации.

43. По результатам рассмотрения жалобы Администрация района принимает одно из следующих решений:

1) удовлетворяет жалобу, в том числе в форме отмены принятого решения, исправления допущенных Отделом опечаток и ошибок в выданных в результате предоставления муниципальной услуги документах, возврата заявителю денежных средств, взимание которых не предусмотрено нормативными правовыми актами Российской Федерации, нормативными правовыми актами Алтайского края, муниципальными правовыми актами, а также в иных формах;

2) отказывает в удовлетворении жалобы.

44. Не позднее дня, следующего за днем принятия решения, указанного в пункте 43 настоящего Регламента, заявителю в письменной форме и по желанию заявителя в электронной форме направляется мотивированный ответ о результатах рассмотрения жалобы.

45. В ответе по результатам рассмотрения жалобы указываются:

а) наименование органа, предоставляющего муниципальную услугу, рассмотревшего жалобу, должность, фамилия, имя, отчество (при наличии) его должностного лица, принявшего решение по жалобе;

б) номер, дата, место принятия решения, включая сведения о должностном лице, решение или действие (бездействие) которого обжалуется;

в) фамилия, имя, отчество (при наличии) или наименование заявителя;

г) основания для принятия решения по жалобе;

д) принятое по жалобе решение;

е) в случае, если жалоба признана обоснованной, – сроки устранения выявленных нарушений, в том числе срок предоставления результата муниципальной услуги;

ж) сведения о порядке обжалования принятого по жалобе решения.

46. Ответ по результатам рассмотрения жалобы подписывается уполномоченным на рассмотрение жалобы должностным лицом органа, предоставляющего муниципальную услугу.

По желанию заявителя ответ по результатам рассмотрения жалобы может быть представлен не позднее дня, следующего за днем принятия решения, в форме электронного документа, подписанного электронной подписью уполномоченного на рассмотрение жалобы должностного лица и (или) уполномоченного на рассмотрение жалобы органа, вид которой установлен законодательством Российской Федерации.

47. Основания для отказа в удовлетворении жалобы:

а) наличие вступившего в законную силу решения суда, арбитражного суда по жалобе о том же предмете и по тем же основаниям;

б) подача жалобы лицом, полномочия которого не подтверждены в порядке, установленном законодательством Российской Федерации;

в) наличие решения по жалобе, принятого ранее в отношении того же заявителя и по тому же предмету жалобы.

48. Администрация района вправе оставить жалобу без ответа в следующих случаях:

а) наличие в жалобе нецензурных либо оскорбительных выражений, угроз жизни, здоровью и имуществу должностного лица, а также членов его семьи;

б) отсутствие возможности прочитать какую-либо часть текста жалобы, фамилию, имя, отчество (при наличии) и (или) почтовый адрес заявителя, указанные в жалобе.

49. В случае установления в ходе или по результатам рассмотрения жалобы признаков состава административного правонарушения или преступления должностное лицо, наделенное полномочиями по рассмотрению жалоб, незамедлительно направляет имеющиеся материалы в органы прокуратуры.

Приложение № 1

к административному регламенту
«Исполнение запросов российских и иностранных граждан, а также лиц без гражданства, связанных с реализацией их законных прав и свобод, поступающих из-за рубежа»

СПИСОК

стран-участниц Гаагской конвенции от 5 октября 1961 года,
отменяющей требование легализации иностранных официальных документов

- | | | |
|--------------------------|------------------------|----------------------------|
| 1. Австралия | 22. Италия | 43. Сан-Марино |
| 2. Австрия | 23. Кипр | 44. Свазиленд |
| 3. Андорра | 24. Латвия | 45. Сейшельские острова |
| 4. Антигуа и Барбуда | 25. Лесото | 46. Сент-Кристофер и Невис |
| 5. Аргентина | 26. Либерия | 47. Словения |
| 6. Армения | 27. Литва | 48. США |
| 7. Багамские острова | 28. Лихтенштейн | 49. Суринам |
| 8. Барбадос | 29. Люксембург | 50. Тонга |
| 9. Беларусь | 30. Маврикий | 51. Турция |
| 10. Белиз | 31. Македония | 52. Фиджи |
| 11. Бельгия | 32. Малави | 53. Финляндия |
| 12. Босния и Герцеговина | 33. Мальта | 54. Франция |
| 13. Ботсвана | 34. Маршалловы острова | 55. ФРГ |
| 14. Бруней Даруссалам | 35. Мексика | 56. Хорватия |
| 15. Великобритания | 36. Нидерланды | 57. Чехия |
| 16. Венгрия | 37. Норвегия | 58. Швейцария |
| 17. Венесуэла | 38. Панама | 59. Швеция |
| 18. Греция | 39. Португалия | 60. ЮАР |
| 19. Израиль | 40. Россия | 61. Япония |
| 20. Ирландия | 41. Сальвадор | |
| 21. Испания | 42. Самоа | |

Приложение № 2
к административному регламенту
«Исполнение запросов россий-
ских и иностранных граждан, а
также лиц без гражданства, свя-
занных с реализацией их закон-
ных прав и свобод, поступающих
из-за рубежа»

Форма запроса заявителя

Начальнику архивного отдела Админи-
страции Мамонтовского района Алтайско-
го края

от _____
фамилия, имя,

отчество (последнее - при его наличии) заявителя

год и место рождения
проживающего (ей) по адресу _____

адрес места жительства

гражданство

ЗАЯВЛЕНИЕ

Прошу выдать _____
(архивную справку архивную выписку архивную копию)

О _____
(изложение существа запроса со сведениями в соответствии с пунктом 14 настоящего Регламента)

« _____ » _____ Г.

подпись

Приложение № 3

к административному регламенту
«Исполнение запросов россий-
ских и иностранных граждан, а
также лиц без гражданства, свя-
занных с реализацией их закон-
ных прав и свобод, поступающих
из-за рубежа»

Образцы подписей и печати

Наименование организации (указать в соответствии с Уставом или Положением)

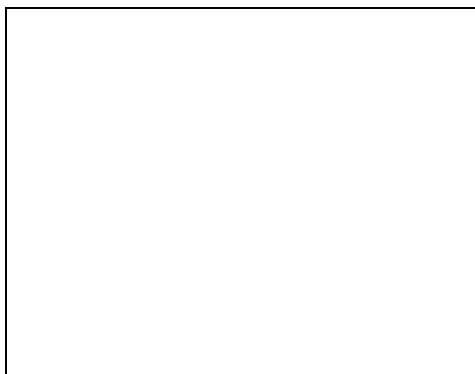
Фамилия имя отчество и должность лица, имеющего право действовать от имени организации без доверенности

**Документ, подтверждающий полномочия на право подписи от имени органи-
зации без доверенности** (указать наименование номер и дату документа срок полномочий)

Образец подписи лица, имеющего право подписи от имени организации без доверенности

(подпись)

Образец печати организации



(оттиск печати)

Приложение № 4
к административному регламенту
«Исполнение запросов россий-
ских и иностранных граждан, а
также лиц без гражданства, свя-
занных с реализацией их закон-
ных прав и свобод, поступающих
из-за рубежа»

СПИСОК
государств-участников Конвенции о правовой помощи
и правовых отношениях по гражданским, семейным и уголовным делам,
подписанной в г. Минске 22 января 1993 года
(вступила в силу 19 мая 1994 года)

- | | |
|-------------------------------|---------------------------|
| 1. Азербайджанская Республика | 7. Республика Молдова |
| 2. Грузия | 8. Республика Таджикистан |
| 3. Кыргызская Республика | 9. Республика Узбекистан |
| 4. Республика Армения | 10. Российская Федерация |
| 5. Республика Беларусь | 11. Туркменистан |
| 6. Республика Казахстан | 12. Украина |

СПИСОК
государств, заключивших с Российской Федерацией договоры о правовой помощи и правовых
отношениях по гражданским, семейным и уголовным делам
с рядом государств - бывших республик СССР
(Российская Федерация как правопреемник по международным
обязательствам СССР является также стороной международных соглашений
о правовой помощи, участником которых был СССР)

- | | |
|--|---|
| 1. Азербайджанская Республика | 15. Латвия |
| 2. Алжир | 16. Литва |
| 3. Болгария | 17. Республика Молдова |
| 4. Венгрия | 18. Монголия |
| 5. Вьетнам | 19. Йеменская Республика |
| 6. Греция | 20. Польша |
| 7. Ирак | 21. Румыния |
| 8. Испания | 22. Соединенные Штаты Америки |
| 9. Италия | 23. Тунис |
| 10. Кипр | 24. Финляндия |
| 11. Китай | 25. Чехословакия (фактически применяется
между Чехией и Словакией) |
| 12. Корейская Народная Демократическая
Республика | 26. Эстония |
| 13. Куба | 27. Союзная Республика Югославия |
| 14. Кыргызская Республика | |

Продолжение приложения № 4
к административному регламенту

«Исполнение запросов российских и иностранных граждан, а также лиц без гражданства, связанных с реализацией их законных прав и свобод, поступающих из-за рубежа»

СПИСОК

государств, подписавших Соглашение
о принципах и формах взаимодействия государств-участников стран СНГ
в области использования архивной информации

1. Республика Армения
2. Республика Беларусь
3. Грузия
4. Республика Казахстан
5. Кыргызская Республика
6. Республика Молдова
7. Республика Таджикистан

СПИСОК

государств, подписавших двусторонние соглашения
о сотрудничестве между архивными учреждениями стран СНГ

1. Украина
2. Туркменистан

Приложение № 5

к административному регламенту
«Исполнение запросов россий-
ских и иностранных граждан, а
также лиц без гражданства, свя-
занных с реализацией их закон-
ных прав и свобод, поступающих
из-за рубежа»

Образец оформления оборотной стороны архивной справки, оформленной на несколь-
ких листах

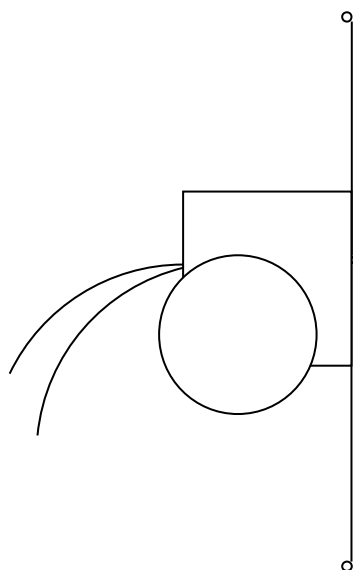
Всего подшито пронумеровано и скреплено печатью 5 (пять) листов

Наименование должности

(подпись)

(расшифровка подписи)

(дата)



Приложение № 6
к административному регламенту
«Исполнение запросов россий-
ских и иностранных граждан, а
также лиц без гражданства, свя-
занных с реализацией их закон-
ных прав и свобод, поступающих
из-за рубежа»

**Блок-схема
последовательности действий Отдела
по предоставлению государственной услуги «Исполнение запросов рос-
сийских и иностранных граждан, а также лиц без гражданства, связанных с
реализацией их прав и свобод, оформление в установленном порядке архив-
ных справок, направляемых в иностранные государства»**

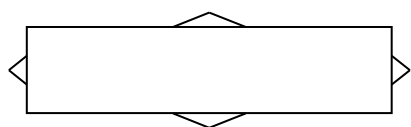
Условные обозначения



Начало или завершение административной
процедуры



Операция действие мероприятие



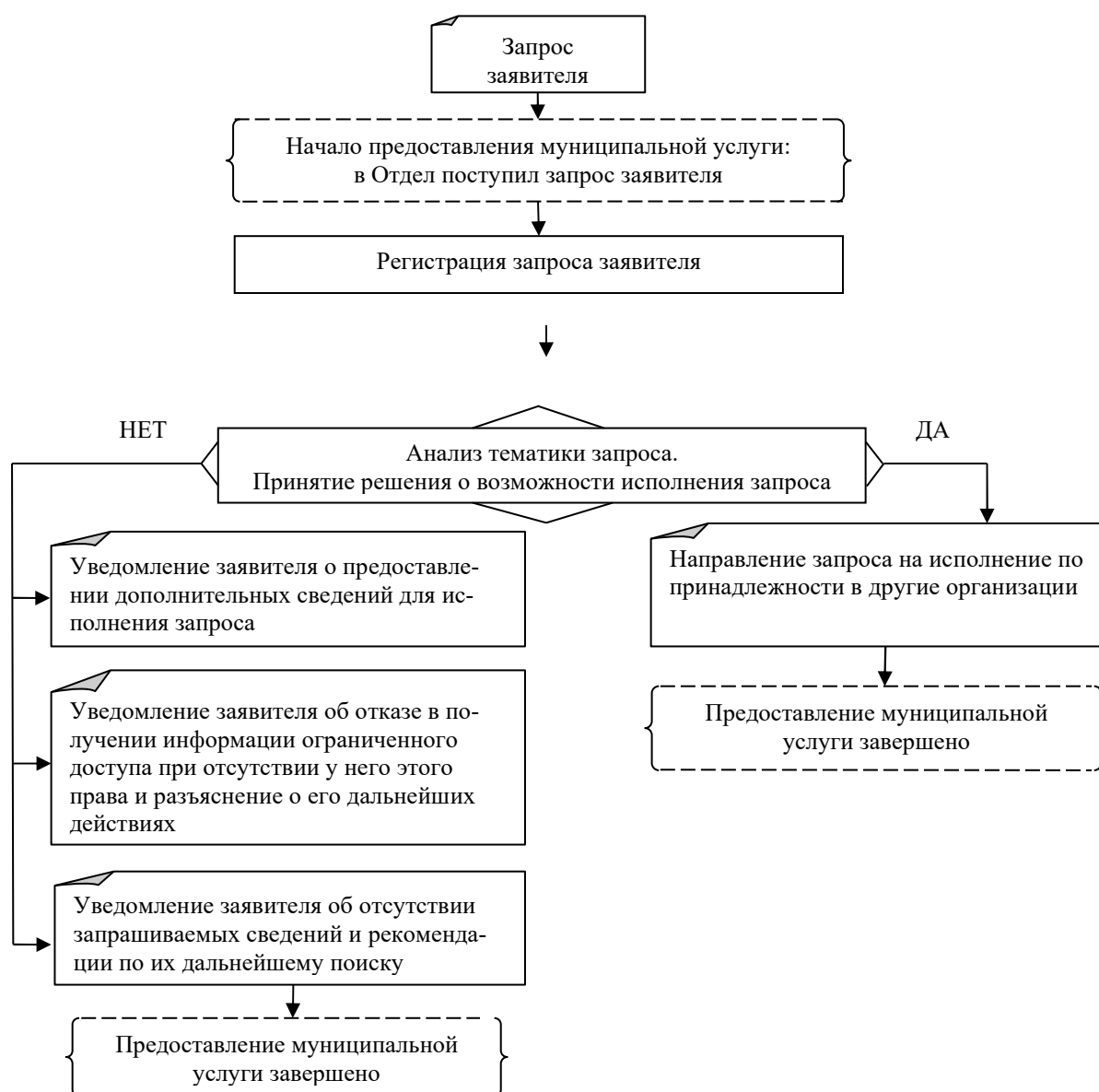
Ситуация выбора принятие решения



Внешний документ (передача документа)

Продолжение приложения № 6
к административному регламенту
«Исполнение запросов россий-
ских и иностранных граждан, а
также лиц без гражданства, свя-
занных с реализацией их закон-
ных прав и свобод, поступающих
из-за рубежа»

Блок-схема
последовательности действий Отдела
по организации исполнения запросов
российских и иностранных граждан, а также лиц
без гражданства, связанных с реализацией их прав и свобод



Продолжение приложения № 6
к административному регламенту
«Исполнение запросов российских и иностранных граждан, а также лиц без гражданства, связанных с реализацией их законных прав и свобод, поступающих из-за рубежа»

Блок-схема
последовательности действий муниципального архива
по исполнению запросов российских
и иностранных граждан, а также лиц без гражданства,
связанных с реализацией их прав и свобод

